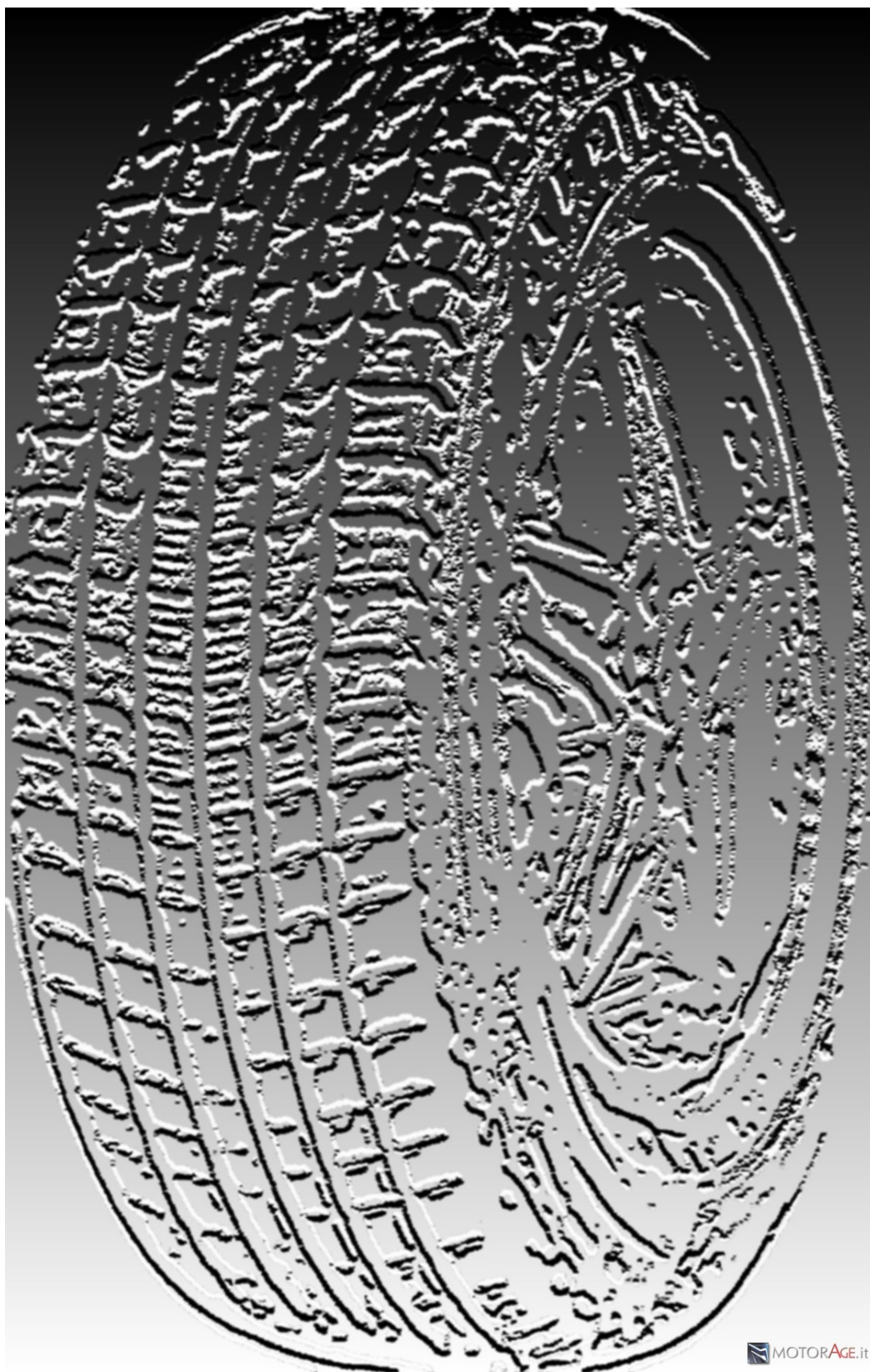


Il 15 aprile è scaduto l'obbligo di circolare con pneumatici invernali o catene a bordo. E' ora del cambio stagionale. Vediamo le normative, rendendo chiaro anche il rebus sulle gomme mutiruolo M+S.



Con l'arrivo della primavera e di temperature in rialzo, le "scarpe" delle auto chiedono un'attenzione in più. Prima dei viaggi estivi e del caldo vero occorre sostituire il **treno di gomme** invernali con quelle più idonee alla **stagione** in corso. In qualche caso riguarda anche le **M+S**. Ovvero le poliedriche "Mud and Snow". Sempre questione di sicurezza, stabilità e spazi di frenata che si riducono fino al 20%. Ma ci sono da considerare pure i vantaggi economici e ambientali.

Le Ordinanze che regolano la circolazione veicoli con dotazioni invernali, sono in vigore ogni anno dal 15 novembre al 15 aprile. In tutta Italia, salvo estensioni o riduzioni del periodo.

Questione di stagione o di gomme ?

Questa omogeneità temporale fu introdotta dalla **Direttiva Ministeriale** del 16 gennaio 2013. Un Provvedimento reso necessario dall'entrata in vigore della **Legge** 120 del 2010 che introdusse la possibilità (non l'obbligo) per i proprietari delle strade di emanare Ordinanze secondo le mutate norme del Codice della Strada.

Dal 2010 oltre la metà delle Province italiane ha adottato provvedimenti per la circolazione invernale. Pensiero comune è che l'aumento delle **Ordinanze** abbia favorito miglioramenti della circolazione e riduzione degli incidenti durante l'inverno. Teoricamente salvaguardando la sicurezza propria e della collettività.

Fatto è che dal 15 novembre al 15 aprile, è consentito l'uso di pneumatici invernali marcati, anche con **codici** di velocità inferiori rispetto a quelli riportati in carta di circolazione, fino alla **marcatatura Q** (160 km/h).

A coloro che hanno deciso di montare tali pneumatici viene concesso un mese, prima e dopo la vigenza delle Ordinanze, per effettuare il rimontaggio dei pneumatici di tipo estivo. Con caratteristiche prestazionali di serie, come precisato dal **Ministero dei Trasporti**, con la circolare numero 1049 del 17 gennaio 2014.

I dubbi sulle M+S.

Gli effetti delle ordinanze possono però creare alcuni dubbi. Per esempio sulla questione dei **pneumatici M+S**, che qualcuno chiama anche "ogni stagione". Ebbene, a partire dal 16 maggio e sino al 14 ottobre, non è consentita la circolazione con pneumatici di tipo M+S se hanno **codici di velocità** inferiori a quelli riportati in carta di circolazione. L'infrazione può comportare non solo sanzioni pecuniarie, ma anche il ritiro della carta di circolazione e

l'invio in revisione del veicolo.

Invece, coloro che montano pneumatici marcati **M+S** con le stesse caratteristiche prestazionali riportate a libretto, o superiori, non hanno effettivamente limiti d'impiego. Gli M+S in tal caso possono rimanere.

Certo ci sarà sempre qualcuno che vi esorterà a montare pneumatici specifici per il periodo stagionale caldo. Di fatto si possono continuare a utilizzare.

Sulle differenze di prestazioni ed eventuali differenze, si possono fare tanti discorsi empirici. Ma non esiste una legge universale. Dipende dalla tecnologia dei pneumatici, mescole, tele, ritrovati tecnologici che ciascun pneumatico può vantare. Sia M+S oppure estivo. C'è che come Fabio Bertolotti, Direttore di Assogomma punta sulla maggior sicurezza e i vantaggi nei consumi di carburante e dei pneumatici stessi utilizzando il treno di gomme estive. Ma se il tempo cambia, c'è chi è disposto a scommettere il contrario...

Con l'occasione, ecco un paio dei Wallpaper by MotorAge .

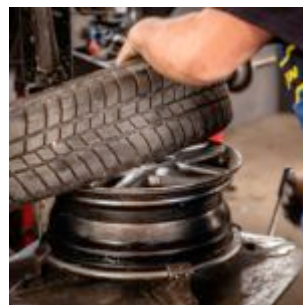
Redazione MotorAge - Fabrizio Romano



Pneu Chrome effect



Vietato Fumare



Cambio pneumatici